



Kaivokset Kainuun kasvun kärjessä – metsäklusterissa selkeää piristymistä

Vuoden 2018 alkupuoliskolla yritysten henkilöstömäärät kasvoivat kaikilla ja liikevaihto lähes kaikilla toimialoilla

Kaivostoiminnan liikevaihto kasvoi yli 63 ja metsä- ja puuklusterin reilut 16 prosenttia

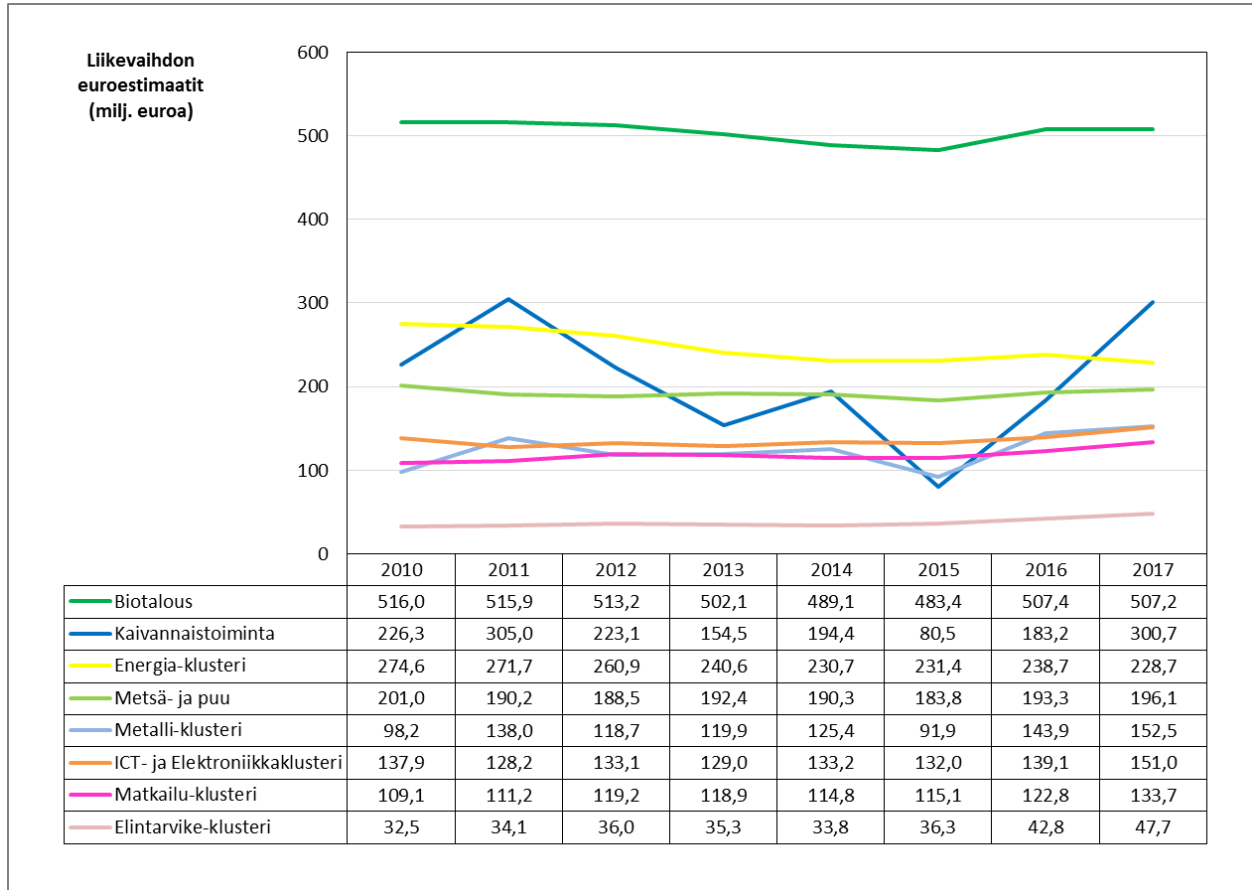
Kainuun maakunnan alueen eri toimialaklustereiden vuoden 2018 alkupuolen suhdanteet ovat erittäin positiiviset. Kaivannaistoiminnan liikevaihdon kasvu jatkui vahvana ollen ensimmäisellä vuosipuoliskolla 63,2 prosenttia. Metsäalan liikevaihto on lähtenyt hyvään kasvuun ja on noussut toiseksi eniten Kainuun kärkitoimialoista. Metsä- ja puuklusterin liikevaihto kasvoi 16,3 prosenttia edellisvuodesta ja biotalouden 8,1 prosenttia. Elintarviketoimialaklusterissa liikevaihto kasvoi 5,7 prosenttia, ICT- ja elektroniikkaklusterissa 5,2 prosenttia, matkailuklusterissa 3 prosenttia ja energiaklusterissa 1,6 prosenttia. Metallialalle tyypillinen suhdannevaihtelu näkyy liikevaihdossa; edellisvuoden kasvu kääntyi 15,5 prosenttia miinukselle vuoden 2018 alkupuoliskolla.

Matkailun henkilöstömäärä kasvoi eniten ja kaivostoiminnan kasvu hiipui

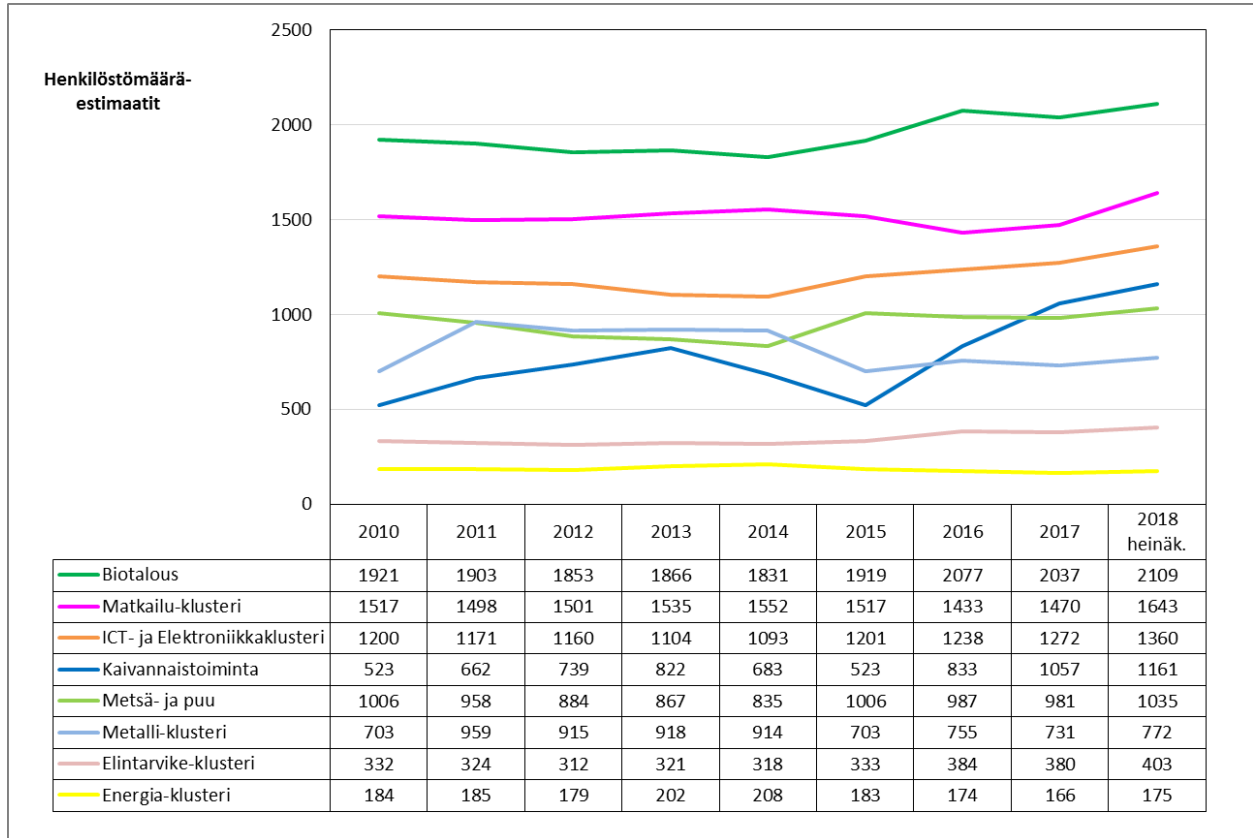
Kainuun maakunnan henkilöstömäärä kasvoi kaikilla seurattavilla toimialoilla vuoden 2018 alkupuolella. Matkailuklusterissa henkilöstömäärä kasvoi 11,2 prosenttia verrattuna vuoden takaiseen. Yli kymmenen prosentin kasvuun pääsi myös ICT- ja elektroniikkaklusteri 8,8 prosentin kasvullaan. Myös elintarvikeklusterin henkilöstömäärä kasvoi selkeästi 7,1 prosenttia. Sekä metsä- ja puuklusterin että metalliklusterin henkilöstömäärät kasvoivat molemmat 5,5 prosenttia. Biotaloudessa kasvua oli 4 prosenttia ja energiaklusterissa 3,6 prosenttia. Kaivannaistoiminnan henkilöstömäärän kova kasvu hiipui vuoden alkupuoliskolla verrattuna vuoteen 2017. Kasvua oli enää 1,6 prosenttia.

Päätoimialojen liikevaihdon ja henkilöstömäärän kehitys Kainuussa

Vuonna 2015 Kainuussa alkanut positiivinen rakennemuutos näkyy positiivisena kehityksenä sekä liikevaihdon että henkilöstömäärien estimaateissa (kuva 1 ja 2). Liikevaihdon kehitys oli vuoden 2018 tammi-kesäkuussa positiivista Kainuun maakunnassa kaikilla muilla toimialaklustereilla paitsi metalliklusterissa. Voimakkainta kasvu oli kaivannaistoiminnassa. Todennäköisesti koko vuoden 2018 osalta päästään taas edellisvuotta parempaan tulokseen. Henkilöstömääräestimaattien osalta vuoden ensimmäisellä puoliskolla kasvua on ollut jokaisella toimialalla (kuva 2). Eniten kasvoi matkailuklusterin henkilöstömäärä.



Kuva 1. Elinkeinoklustereiden liikevaihdon kehitys Kainuussa 2010-2017. Estimaatit perustuvat vuoden 2015 vuositason. (Tilastokeskus / Asiakaskohtainen suhdannepalvelu 2018 syksy).



Kuva 2. Elinkeinoklustereiden henkilöstömäärän kehitys Kainuussa 2010-2018 heinäkuu. Vuosiestimaatit perustuvat vuoden 2016 vuositason. (Tilastokeskus, Asiakaskohtainen suhdannepalvelu 2018).

Kainuun maakunnan tulevien vuosien kehittämispainotuksia linjaavassa Kainuu -ohjelmassa Kainuun kehittämisen kärjiksi vuosiksi 2018–2021 on valittu matkailu, teknologiateollisuus, biotalous sekä kestävä kaivannaistoiminta. Tilastokeskus (Asiakaskohtainen suhdannepalvelu) tuottaa Kainuun liitolle kaksi kertaa vuodessa suhdannetietoja, jotka seuraavat näiden kehittämisen kärkinä olevien toimialojen kehitystä. Tilastoinnissa toimialojen suhdanteita on tarkasteltu liikevaihdon ja henkilöstömäärän kehityksen avulla. Tuoreimmat suhdannetiedot ulottuvat vuoden 2018 heinäkuulle. Laskennan pääasiallisena lähteenä käytetään verohallinnon kausiveroaineistoa, joka kattaa kaikki arvonlisäverovelvolliset yritykset ja säännöllisesti palkkaa maksavat työnantajat. Lisäksi laskennassa käytetään Tilastokeskuksen suoraa tiedonkeruuta sekä vuositilastoja.

Suhdanneilastoinnissa käytetty **liikevaihdon euroestimaatti** sisältää sekä kotimaan liikevaihdon että vientiliikevaihdon. Liikevaihtoon ei sisälly arvonlisäveroa. Eurojen tasotietona käytetään yhtenäisesti indeksien perusvuotta (vuosi 2015=100). Tilastoinnissa käytetyllä **henkilöstömäärä-indikaattorilla** tarkoitetaan yritysten kokopäivätyöllisten määrää kalenterikuukauden aikana. Esimerkiksi kaksi puolipäiväistä työntekijää vastaa yhtä kokopäivätyöllistä. Henkilöstömääräindikaattori tuotetaan yritysrekisterin kahden vuoden takaisesta henkilöstömäärätiedosta sekä ansiotason muutoksesta puhdistetun palkkasummakehityksen perusteella. Yrittäjien henkilöstömäärä estimoidaan liikevaihdon



kehityksen perusteella. Yrityksille, joilta ei ole kahden vuoden takaista henkilöstötietoa, lasketaan henkilöstömäärä jakamalla yrityksen palkkasumma toimialan keskipalkalla.

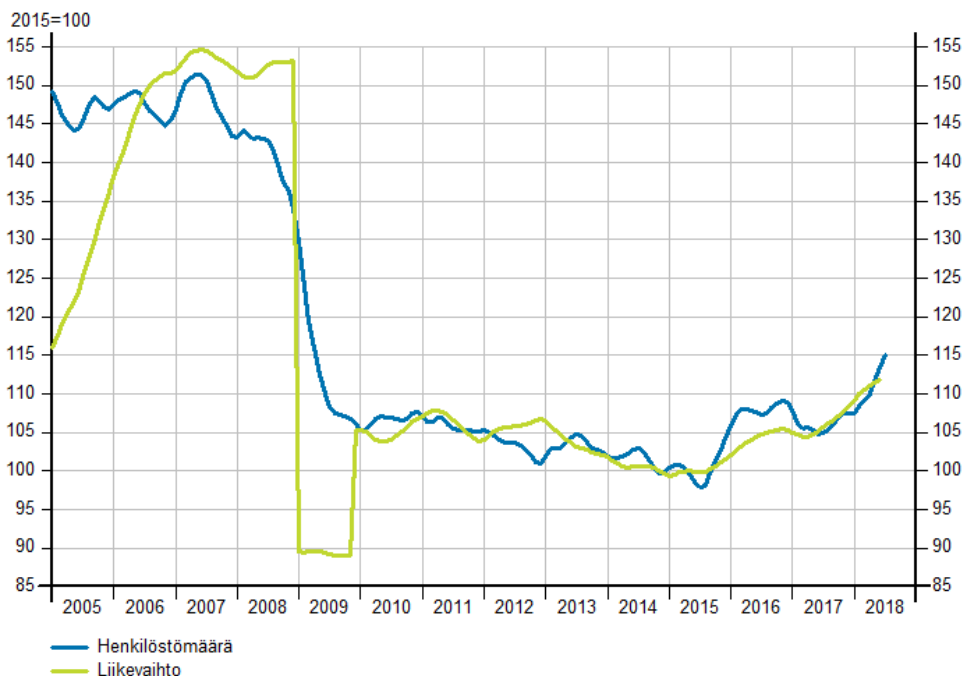
Kärkitoimialoihin sisältyvien klustereiden henkilöstömäärän ja liikevaihdon kehitys

Biotalous

Biotalousliiketoiminnan kehitys jäi vuonna 2017 edellisen vuoden tasolle (0 %) Kainuun maakunnassa. Tammi-kesäkuussa 2017 toimialan liikevaihto väheni 1,1 prosenttia ja heinä-joulukuussa kasvoi 1,1 prosenttia vuotta aiemmasta. Toimialan liikevaihdon kehitys piristyi kuluvan vuoden alkupuolella. Tammi-kesäkuussa 2018 biotalouden liikevaihto kasvoi 8,1 prosenttia verrattuna edelliseen vuoteen.

Biotalousliiketoiminnan henkilöstömäärä väheni vuonna 2017 Kainuun maakunnassa yhteensä 1,9 prosenttia edellisestä vuodesta. Toimialan henkilöstömäärän kehitys supistui vuoden 2017 tammi-kesäkuussa 2,5 prosenttia ja heinä-joulukuussa 1,3 prosenttia. Kainuun biotalousliiketoiminnan henkilöstömäärä kääntyi kasvuun vuoden 2018 alkupuolella. Tammi-kesäkuussa 2018 henkilöstömäärä kasvoi 4,0 prosenttia verrattuna vuotta aiempaan.

Trendivertailu Kainuun maakunnassa Kainuun biotalous



Tilastokeskus / Asiakaskohtainen suhdannepalvelu

Kuva 3. Kainuun biotalouden trendivertailu liikevaihdon ja henkilöstömäärän osalta 2005-2018 1. puolivuosi.

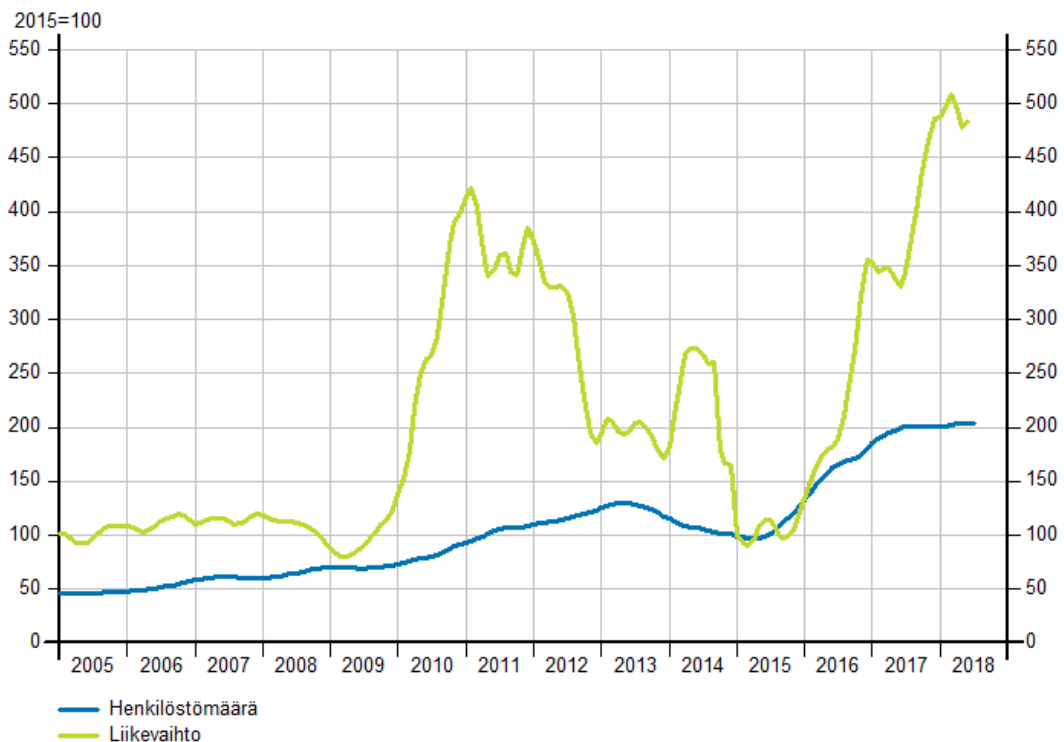


Kaivannaistoiminta

Kaivannaistoiminnan liikevaihto jatkoi vahvaa kasvuaan vuonna 2017 Kainuun maakunnassa. Vuositasolla tarkasteltuna liikevaihto kasvoi koko vuonna yhteensä 64,1 prosenttia vuotta aiemmasta. Vuoden 2017 ensimmäisellä vuosipuoliskolla kaivannaistoiminnan liikevaihto kasvoi 82,0 prosenttia ja toisella vuosipuoliskolla 54,2 prosenttia vuotta aiemmasta. Vahva kasvu jatkui myös vuoden 2018 alkupuolella. Toimialan liikevaihto kasvoi vuoden 2018 ensimmäisellä vuosipuoliskolla yhteensä 63,2 prosenttia verrattuna edellisen vuoden vastaavaan ajankohtaan.

Kainuun maakunnan kaivannaistoiminnan henkilöstömäärä kasvoi edellisen vuoden tapaan voimakkaasti vuonna 2017. Tammi-kesäkuussa 2017 henkilöstömäärä kohosi 28,9 prosenttia ja heinä-joulukuussa 24,6 prosenttia vuoden takaisesta. Toimialan henkilöstömäärän voimakas kasvuvauhti hiipui kuluvan vuoden alkupuolella. Tammi-kesäkuussa 2018 henkilöstömäärä kasvoi 1,6 prosenttia vuotta aiemmasta.

Trendivertailu Kainuun maakunnassa Kaivannaistoiminta: Kainuu



Tilastokeskus / Asiakaskohtainen suhdannepalvelu

Kuva 4. Kainuun kaivannaistoimintaklusterin trendivertailu liikevaihdon ja henkilöstömäärän osalta 2005-2018 1. puolivuosi.

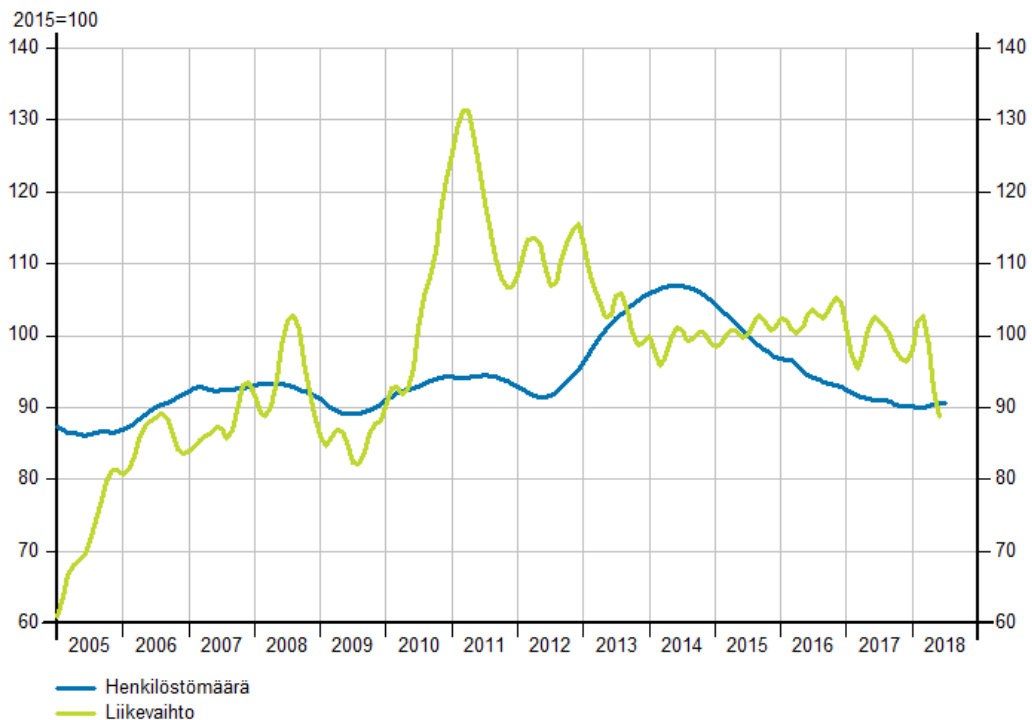


Energiaklusteri

Kainuun maakunnan energiaklusterin liikevaihdon kehitys oli vuonna 2017 laskusuuntaista. Tammi-kesäkuussa 2017 liikevaihto väheni 2,7 prosenttia ja vuoden loppupuolella heinäkuussa-joulukuussa vähennystä kertyi 4,2 prosenttia vuotta aiemmasta. Koko vuonna 2017 liikevaihto väheni energiaklusterissa 4,2 prosenttia verrattuna edelliseen vuoteen. Energia-toimialan liikevaihdon kehitys oli noususuuntaista vuoden 2018 alkupuolella. Vuoden 2018 ensimmäisellä vuosipuoliskolla toimialan liikevaihto kasvoi 1,6 prosenttia vuotta aiemmasta.

Kainuun maakunnan energiaklusterin henkilöstömäärän kehitys oli edellisen vuoden tapaan laskusuuntaista vuonna 2017. Toimialan henkilöstömäärä supistui yhteensä 4,6 prosenttia vuonna 2017. Ensimmäiselle vuosipuolikkaalle 2017 kirjattiin laskua 6,1 prosenttia ja toisella vuosipuolikkaalla 3,0 prosenttia vuoden takaisin vastaaviin ajankohtiin verrattuna. Toimialan kehitys kääntyi kasvuun kuluvan vuoden alkupuolella. Tammi-kesäkuussa henkilöstömäärä kasvoi 3,6 prosenttia verrattuna edellisen vuoden vastaavaan ajanjaksoon. Tuoreimmalla tarkastelussa olleena kuukautena heinäkuussa 2018 henkilöstömäärä jäi edellisen vuoden tasolle.

Trendivertailu Kainuun maakunnassa Energia-klusteri (Kainuu)



Tilastokeskus / Asiakaskohtainen suhdannepalvelu

Kuva 5. Kainuun energiaklusterin trendivertailu liikevaihdon ja henkilöstömäärän osalta 2005-2018 1. puolivuosi.

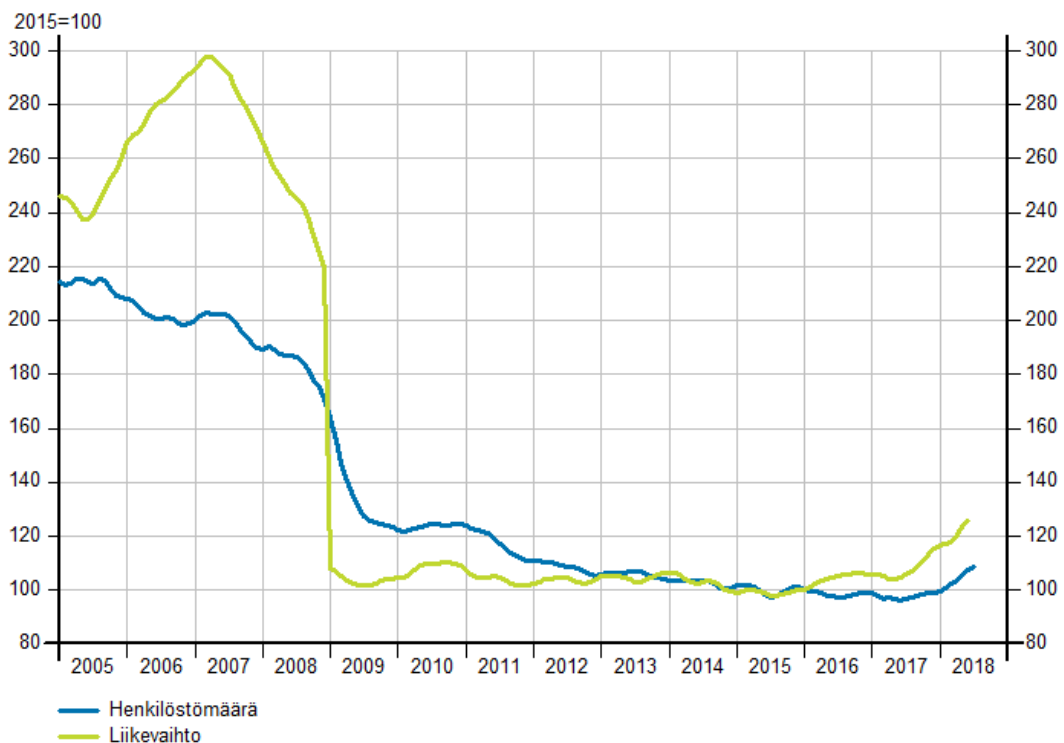


Metsä- ja puuklusteri

Kainuun maakunnan metsä- ja puuklusterin liikevaihdon kehitys osoitti hienoista kasvua vuonna 2017. Liikevaihto kasvoi yhteensä 1,5 prosenttia vuoden 2017 aikana. Tammi-kesäkuussa 2017 toimialan liikevaihto laski 0,5 prosenttia Vuoden 2017 jälkimmäisellä vuosipuoliskolla liikevaihto kasvoi 1,8 prosenttia vuoden takaisesta. Metsä- ja puuklusterin liikevaihto lähti voimakkaaseen nousuun kuluvan vuoden alkupuolella. Tammi-kesäkuussa 2018 liikevaihto nousi 16,3 prosenttia vuoden takaisesta.

Kainuun maakunnan metsä- ja puuklusterin henkilöstömäärä väheni hieman vuoden 2017 aikana. Vuoden 2017 ensimmäisellä vuosipuoliskolla toimialan henkilöstömäärä väheni 1,7 prosenttia ja jälkimmäisellä vuosipuoliskolla se kasvoi 0,3 prosenttia vuoden takaisiin vastaaviin ajankohtiin verrattuna. Koko vuonna 2017 toimialan henkilöstömäärä väheni yhteensä 0,7 prosenttia vuotta aiemmasta. Kuluvan vuoden ensimmäisellä vuosipuoliskolla henkilöstömäärä kasvoi 5,5 prosenttia vuotta aiemmasta.

Trendivertailu Kainuun maakunnassa Metsä- ja Puu Kainuu (Kainuu)



Tilastokeskus / Asiakaskohtainen suhdannepalvelu

Kuva 6. Kainuun metsä- ja puuklusterin trendivertailu liikevaihdon ja henkilöstömäärän osalta 2005-2018 1. puolivuosi.

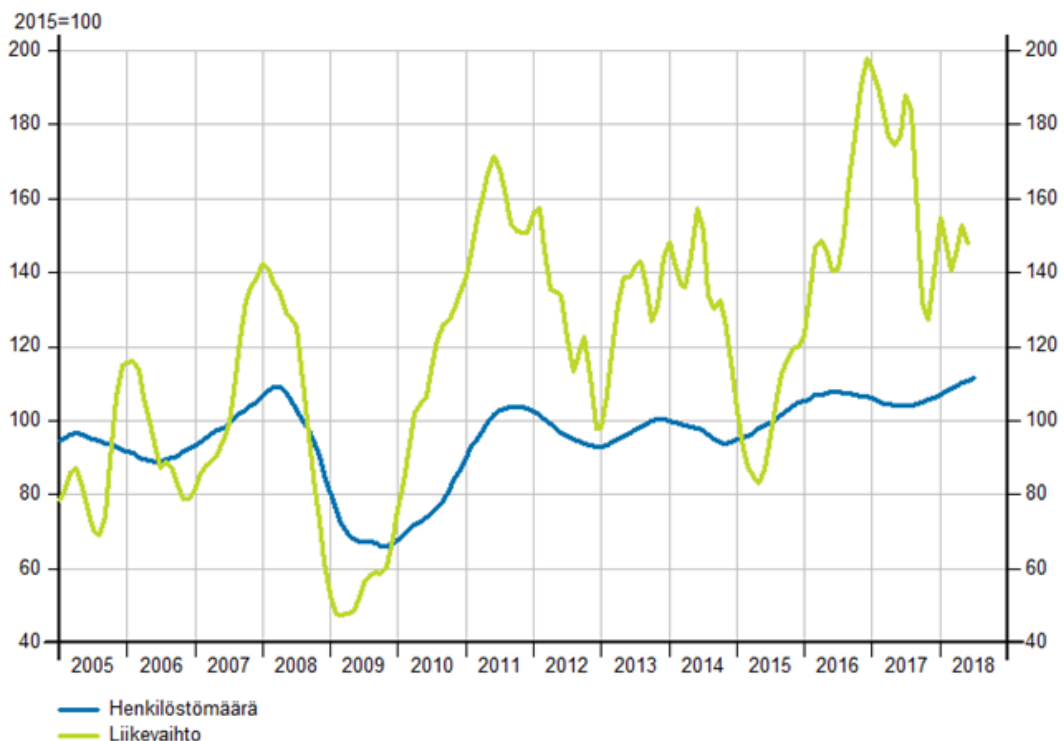


Metalliklusteri

Kainuun maakunnan metalliklusterin liikevaihdon kehitys jatkoi vuoden 2017 alkupuoliskolla vahvaa kasvuaan. Tammi-kesäkuussa 2017 liikevaihto kasvoi 27,2 prosenttia. Vuoden 2017 heinä-joulukuussa liikevaihdon kehitys kääntyi laskuun. Toimialan liikevaihto supistui 11,4 prosenttia verrattuna edelliseen vuoteen. Koko vuonna 2017 toimialan liikevaihdon kehitys jäi kuitenkin plussan puolelle hyvän alkuvuoden 2017 siivittämänä. Vuositasolla tarkasteltaessa toimialan liikevaihto kasvoi vuonna 2017 yhteensä 6,0 prosenttia verrattuna edelliseen vuoteen. Kainuun metalliklusteri-toimialan liikevaihto jatkoi laskuaan kuten edellisen vuoden jälkimmäisellä vuosipuoliskollakin. Tammi-kesäkuussa 2018 liikevaihto väheni 15,5 prosenttia vuoden takaiseen verrattuna.

Kainuun maakunnan metalliklusterin henkilöstömäärä kääntyi laskuun vuoden 2017 aikana. Tammi-kesäkuun 2017 aikana henkilöstömäärä laski 4,0 prosenttia ja heinä-joulukuussa se vähentyi 2,4 prosenttia vuotta aiemmasta. Vuositasolla tarkasteltaessa henkilöstömäärä väheni vuonna 2017 yhteensä 3,2 prosenttia vuotta aiemmasta. Kuluvan vuoden alkupuolella toimialan henkilöstömäärän kehitys kääntyi nousuun. Tammi-kesäkuussa 2018 henkilöstömäärä kasvoi 5,5 prosenttia vuoden takaisesta.

Trendivertailu Kainuun maakunnassa Kainuun maakunta:Metalli-klusteri (Kainuu)



Tilastokeskus / Asiakaskohtainen suhdannepalvelu

Kuva 7. Kainuun metalliklusterin trendivertailu liikevaihdon ja henkilöstömäärän osalta 2005-2018 1. puolivuosi.

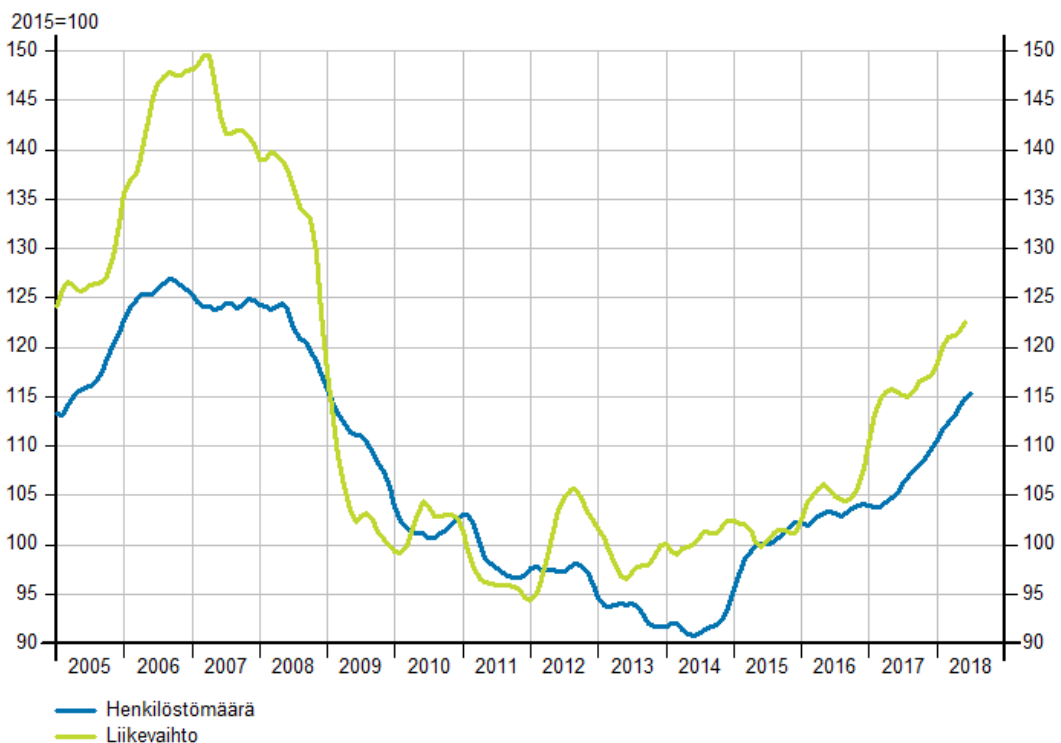


ICT- ja elektroniikkaklusteri

Kainuun maakunnan ICT- ja elektroniikkaklusterin liikevaihto jatkoi edellisen vuoden tapaan noususuuntaista kehitystään myös vuonna 2017. Toimialan liikevaihto kohosi yhteensä 8,5 prosenttia vuonna 2017 edelliseen vuoteen verrattuna. Tammi-kesäkuussa 2017 liikevaihto kohosi 8,7 prosenttia ja heinä-joulukuussa kasvua kertyi 8,3 prosenttia vuotta aiemmasta. Noususuuntainen kehitys jatkui myös vuoden 2018 alkupuolella. Vuoden 2018 ensimmäisellä vuosipuoliskolla toimialan liikevaihto nousi 5,2 prosenttia vuotta aiemmasta.

Kainuun maakunnan ICT- ja elektroniikkaklusterin henkilöstömäärä kasvoi 2,7 prosenttia vuonna 2017. Tammi-kesäkuussa 2017 henkilöstömäärä nousi 1,4 prosenttia ja vuoden loppupuolella heinä-joulukuussa kasvua kertyi 4,0 prosenttia vuotta aiemmasta. Vuoden 2018 ensimmäisellä vuosipuolikkaalla toimialan henkilöstömäärä kasvoi 8,8 prosenttia edellisestä vuodesta. Heinäkuussa 2018 henkilöstömäärä kasvoi 7,0 prosenttia.

Trendivertailu Kainuun maakunnassa ICT- ja Elektroniikkaklusteri (Kainuu)



Tilastokeskus / Asiakaskohtainen suhdannepalvelu

Kuva 8. Kainuun ICT- ja elektroniikkaklusterin trendivertailu liikevaihdon ja henkilöstömäärän osalta 2005-2018 1. puolivuosi.

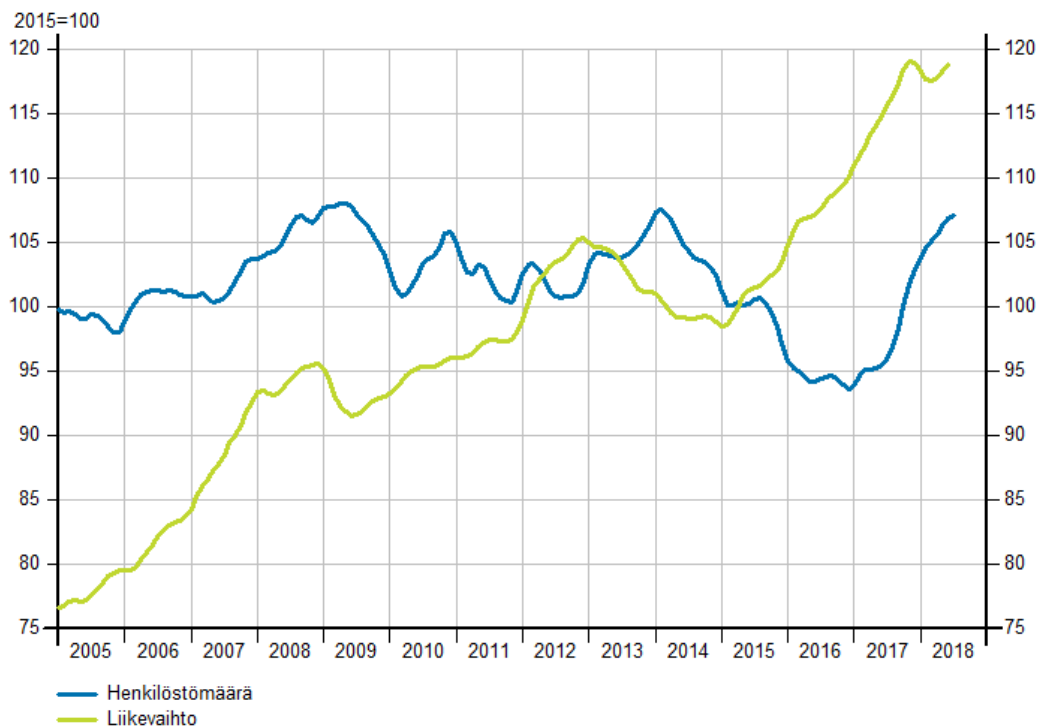


Matkailuklusteri

Kainuun maakunnan matkailuklusterin liikevaihdon kehitys oli edellisen vuoden kehityksen tapaan myönteistä kasvun aikaa myös vuonna 2017. Toimialan liikevaihto kasvoi vuoden 2017 aikana yhteensä 8,8 prosenttia verrattuna edelliseen vuoteen. Tammi-kesäkuussa 2017 liikevaihto nousi 7,2 prosenttia ja heinä-joulukuussa 10,5 prosenttia vuotta aiemmasta. Kasvua jatkui kuluvan vuoden alkupuolella hieman lievempänä kuin edellisenä vuonna. Tammi-kesäkuussa 2018 toimialan liikevaihto nousi 3,0 prosenttia vuotta aiemmasta.

Kainuun maakunnan matkailuklusterin henkilöstömäärän kehitys kääntyi kasvuun vuonna 2017. Vuositasolla tarkasteltuna henkilöstömäärä kasvoi yhteensä 2,6 prosenttia vuoden 2017 aikana verrattuna edelliseen vuoteen. Tammi-kesäkuussa 2017 henkilöstömäärä kohosi 0,5 prosenttia vuoden takaisesta. Vuoden 2017 jälkimmäisellä vuosipuoliskolla henkilöstömäärä kasvoi 4,8 prosenttia vuotta aiemmasta. Kuluvan vuoden tammi-kesäkuussa 2018 toimialan henkilöstömäärä kasvoi 11,2 prosenttia vuoden takaisesta.

Trendivertailu Kainuun maakunnassa Matkailu-klusteri (Kainuu)



Tilastokeskus / Asiakaskohtainen suhdannepalvelu

Kuva 9. Kainuun matkailuklusterin trendivertailu liikevaihdon ja henkilöstömäärän osalta 2005-2018 1. puolivuosi.

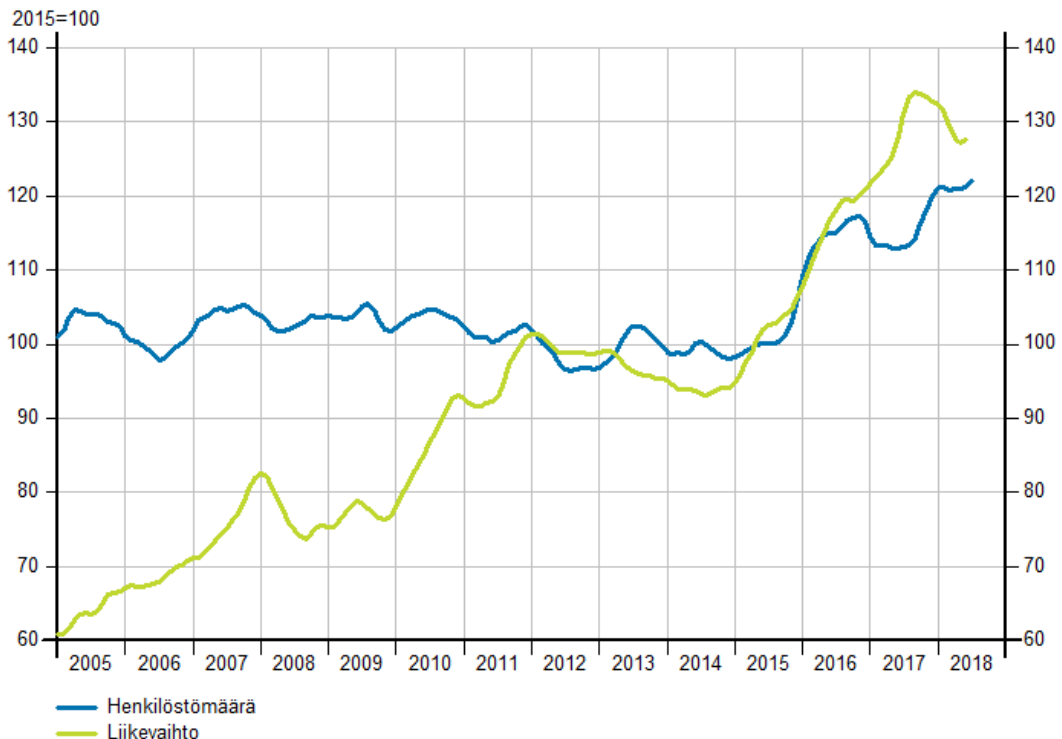


Elintarvikeklusteri

Elintarvikeklusterin liikevaihdon kehitys jatkoi kasvuaan edellisen vuoden tapaan vuonna 2017 Kainuun maakunnassa. Vuoden 2017 aikana toimialan liikevaihto kasvoi yhteensä 11,5 prosenttia vuotta aiempaan verrattuna. Vuoden 2017 ensimmäisellä vuosipuoliskolla elintarvikeklusterin liikevaihto kasvoi 2,9 prosenttia ja vuoden loppupuolella heinä-elokuussa liikevaihto ylsi 19,3 prosentin kasvuun vuotta aiempaan verrattuna. Toimialan myönteinen kehitys jatkui kuluvan vuoden alkupuolella. Tammi-kesäkuussa 2018 toimialan liikevaihto kasvoi 5,7 prosenttia Kainuun maakunnassa vuotta aiempaan verrattuna.

Kainuun maakunnan elintarvikeklusterin henkilöstömäärän kehitys oli laskusuuntaista vuoden 2017 aikana. Henkilöstömäärä väheni yhteensä vuoden 2017 aikana 1,1 prosenttia. Ensimmäisellä vuosipuoliskolla henkilöstömäärä väheni 1,0 prosenttia vuotta aiemmasta ja toisella vuosipuolisella 1,2 prosenttia. Vuoden 2018 alkupuolella toimialan henkilöstömäärä kääntyi selvään kasvuun. Tammi-kesäkuussa 2018 elintarvikeklusterin henkilöstömäärä kasvoi 7,1 prosenttia vuoden takaisesta.

Trendivertailu Kainuun maakunnassa Elintarvike-klusteri (Kainuu)



Tilastokeskus / Asiakaskohtainen suhdannepalvelu

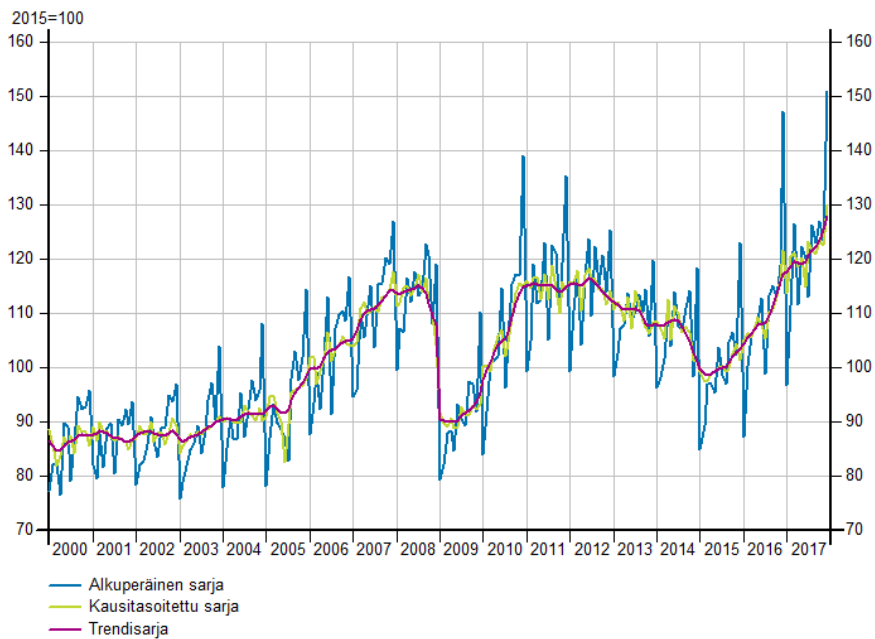
Kuva 10. Kainuun elintarvikeklusterin trendivertailu liikevaihdon ja henkilöstömäärän osalta 2005-2018 1. puolivuosi.



Kainuun suhdannekehitys jatkuu myönteisenä

Kainuun aluetaloudessa jatkuu edelleen vuonna 2015 alkanut myönteinen suhdannekehitys. Kaikkien toimialojen liikevaihdon ja henkilöstömäärän kehitystrendit ovat kasvavia (kuvat 11 ja 12).

Kaikkien toimialojen (TOL A-X) suhdannekehitys Kainuun maakunnassa Liikevaihto

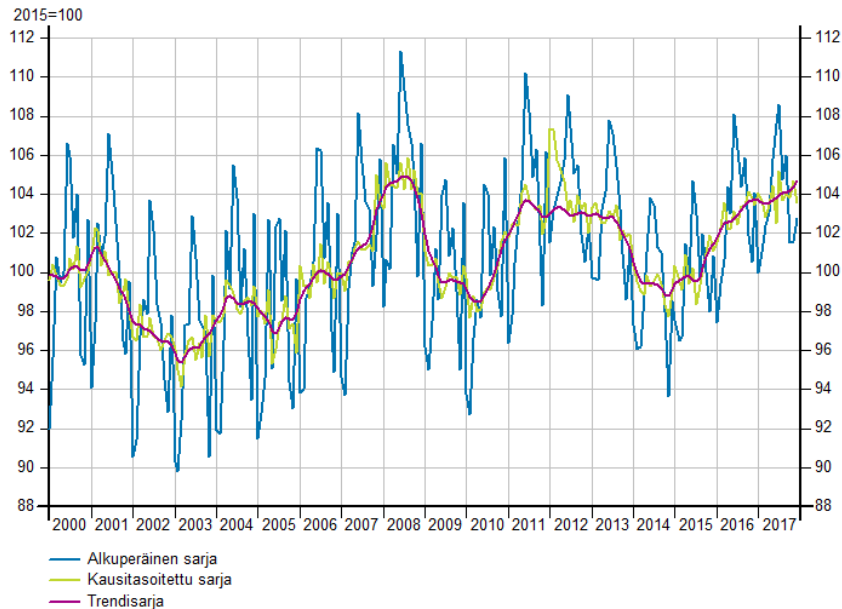


Tilastokeskus / Asiakaskohtainen suhdannepalvelu

Kuva 11. Kaikkien toimialojen liikevaihdon suhdannekehitys Kainuussa 2000-2017.



Kaikkien toimialojen (TOL A-X) suhdannekehitys Kainuun maakunnassa Henkilöstömäärä



Tilastokeskus / Asiakaskohtainen suhdannepalvelu

Kuva 12. Kaikkien toimialojen henkilöstömäärän suhdannekehitys Kainuussa 2000-2017.

Työpaikka- ja henkilöstömäärän kehitys Kainuussa 2010-luvulla

Tilastokeskus tilastoi kaikissa Suomen kunnissa työssäkäyvät henkilöt. Näillä alueella työssäkäyvillä tarkoitetaan kaikkia ko. alueella työssäkäyviä henkilöitä riippumatta heidän asuinpaikastaan. Alueella työssäkäyvät muodostavat ns. työllisen päiväväestön, jonka määrää voidaan pitää mittarina alueen työpaikkojen määrälle (TK 2018). Työpaikkojen määrässä tapahtui vähenemistä vuodesta 2010 vuoteen 2015, mutta vuonna 2016 Kainuussa työpaikkoja oli yli 700 enemmän kuin edellisvuonna (taulukko 1). Tilastokeskuksen tietokantoihin kootut työpaikkatiedot ovat saatavilla vuoteen 20156 asti.

Taulukko 1. Työpaikat Kainuun kunnissa 2010-2016 (Alueella työssäkäyvät, Tilastokeskus 2018).

	2010	2011	2012	2013	2014	2015	2016
Kainuu	29080	29302	28778	27493	26758	26713	27415
Hyrnsalmi	685	655	652	631	625	614	598
Kajaani	15942	16133	15731	15121	14881	15137	15558
Kuhmo	3071	3021	2953	2862	2804	2721	2771
Paltamo	1193	1221	1209	1038	922	924	933
Puolanka	869	881	871	874	801	773	775
Ristijärvi	400	418	384	377	361	351	337
Sotkamo	4059	4153	4226	4103	3805	3811	4048
Suomussalmi	2861	2820	2752	2487	2559	2382	2395



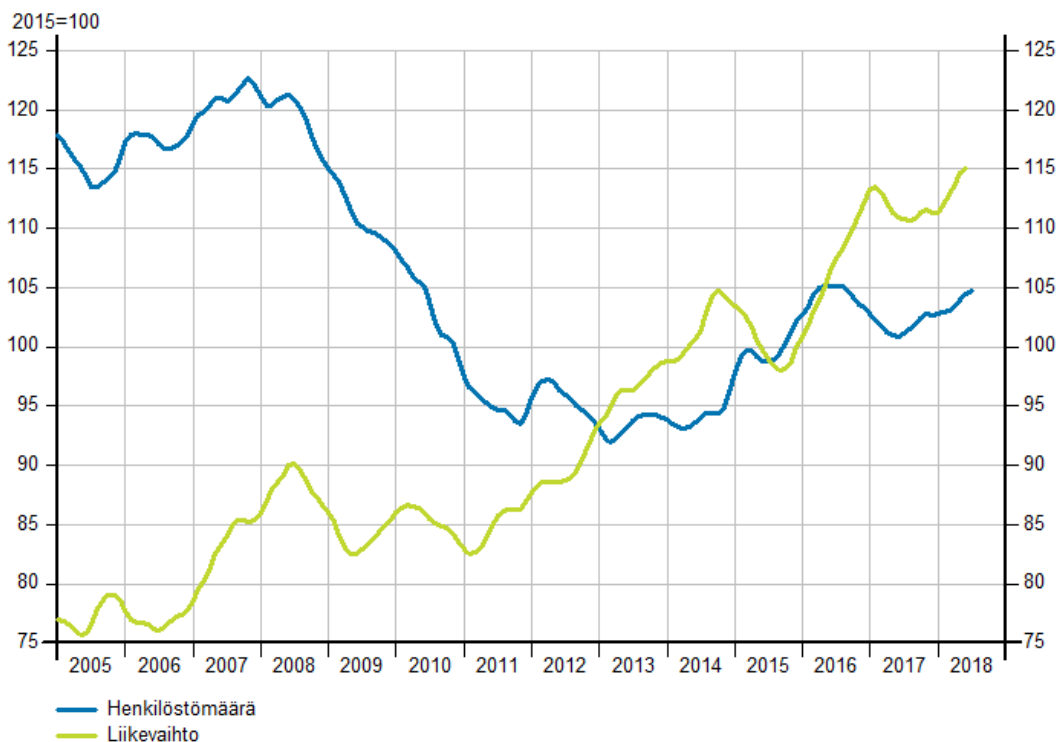
Kaikkien toimialojen (TOL A-X) liikevaihdon ja henkilöstömäärän kehitys Kainuun kuntien alueella

Hyrnsalmi

Hyrnsalmen kunnan alueella kaikkien toimialojen liikevaihdon kehitys oli vuoden 2017 aikana myönteistä. Vuositasolla tarkasteltuna liikevaihto kasvoi kaikilla toimialoilla vuoden 2017 aikana yhteensä 4,4 prosenttia verrattuna edelliseen vuoteen. Vuoden 2017 ensimmäisellä vuosipuoliskolla liikevaihto kasvoi 8,9 prosenttia ja jälkimmäisellä 0,4 prosenttia vuoden takaiseen verrattuna. Vuoden 2018 tammi-kesäkuussa kaikkien toimialan liikevaihdon kehitys pysyi samalla tasolla (0 %) kuin edellisellä vuonna.

Hyrnsalmen kunnan alueella kaikkien toimialojen henkilöstömäärä laski vuonna 2017 vuositasoa tarkastellessa yhteensä 2,9 prosenttia vuotta aiemmasta. Henkilöstömäärä laski 3,3 prosenttia vuoden 2017 ensimmäisellä vuosipuoliskolla ja toisella vuosipuoliskolla henkilöstömäärä 2,4 prosenttia vuoden takaiseen verrattuna. Kuluvan vuoden tammi-kesäkuussa 2018 Hyrnsalmen kaikkien toimialojen henkilöstömäärä kasvoi 2,3 prosenttia.

Trendivertailu Kainuun kuntien alueella Hyrnsalmi



Tilastokeskus / Asiakaskohtainen suhdannepalvelu

Kuva 13. Kaikkien toimialojen liikevaihdon ja henkilöstömäärän suhdannekehitys Hyrnsalmella 2005-2018 1. puolivuosi.

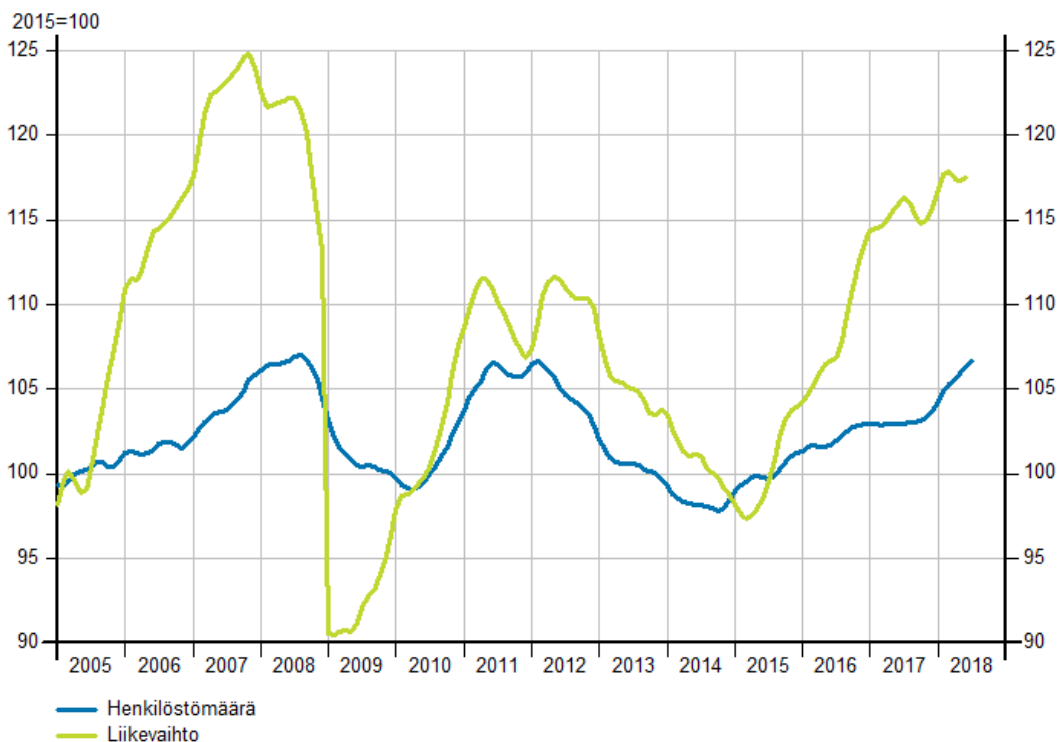


Kajaani

Kajaanin kunnan alueen kaikkien toimialojen liikevaihdon kehitys jatkoi myönteistä kehitystään vuonna 2017. Vuositasolla tarkasteltuna liikevaihto kasvoi 6,0 prosenttia vuonna 2017 verrattuna edelliseen vuoteen. Kaikkien toimialojen liikevaihto kasvoi Kajaanissa vuoden 2017 tammi-kesäkuussa 8,5 prosenttia ja heinä-elokuussa 3,6 prosenttia vuodentakaiseen vastaavaan ajankohtaan verrattuna. Vuoden 2018 tammi-kesäkuussa kaikkien toimialojen liikevaihto kasvoi 2,14 prosenttia vuotta aiemmasta.

Kaikkien toimialojen henkilöstömäärä kasvoi Kajaanin kunnan alueella 0,7 prosenttia vuonna 2017. Henkilöstömäärä kasvoi tammi-kesäkuussa 1,3 prosenttia vuoden takaisesta. Vuoden 2017 heinä-joulukuussa henkilöstömäärän kehitys jäi samalle tasolle kuin vuotta aiemmin. Kuluva vuoden 2018 tammi-kesäkuussa henkilöstömäärä lisääntyi 2,8 prosenttia vuodentakaisesta.

Trendivertailu Kainuun kuntien alueella Kajaani



Tilastokeskus / Asiakaskohtainen suhdannepalvelu

Kuva 14. Kaikkien toimialojen liikevaihdon ja henkilöstömäärän suhdannekehitys Kajaanissa 2005-2018 1. puolivuosi.

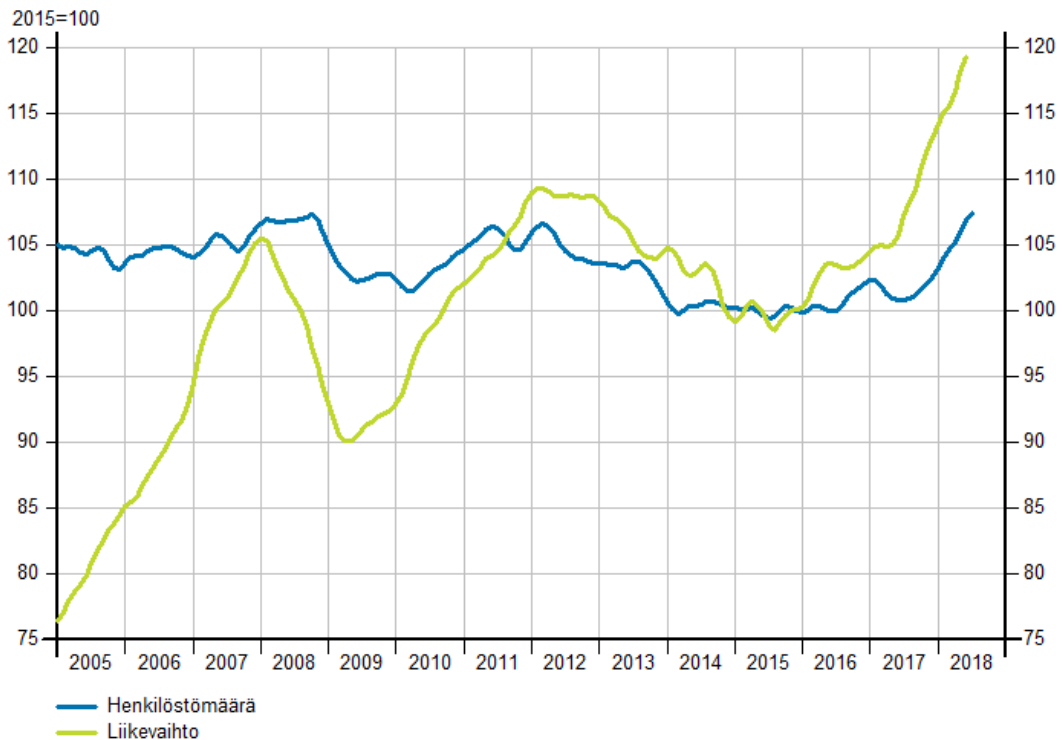


Kuhmo

Kuhmon alueen kaikkien toimialojen liikevaihto jatkoi vuonna 2017 edellisen tapanaan noususuuntaista kehitystään. Kaikkien toimialojen liikevaihto nousi vuoden 2017 aikana yhteensä 4,3 prosenttia vuotta aiemmasta. Vuoden ensimmäisellä vuosipuoliskolla liikevaihto kasvoi 1,6 prosenttia ja jälkimmäisellä vuosipuoliskolla 6,8 prosenttia vuoden takaisesta. Vuoden 2018 alkupuolella kehitys jatkui edelleen noususuuntaisena. Tammi-kesäkuussa 2018 kaikki toimialat kasvoivat yhteensä 12,6 prosenttia.

Kuhmon alueen kaikkien toimialojen yhteenlaskettu henkilöstömäärä kasvoi vuonna 2017 yhteensä 0,9 prosenttia vuotta aiempaan verrattuna. Vuoden 2017 ensimmäisellä vuosipuoliskolla henkilöstömäärä nousi 1,6 prosenttia ja toisella vuosipuoliskolla 0,3 prosenttia edellisvuoden vastaavaan ajanjaksoon verrattuna. Kuluvan vuoden ensimmäisellä vuosipuoliskolla henkilöstömäärä kasvoi 3,4 prosenttia vuotta aiemmasta.

Trendivertailu Kainuun kuntien alueella Kuhmo



Tilastokeskus / Asiakaskohtainen suhdannepalvelu

Kuva 15. Kaikkien toimialojen liikevaihdon ja henkilöstömäärän suhdannekehitys Kuhmossa 2005-2018 1. puolivuosi.

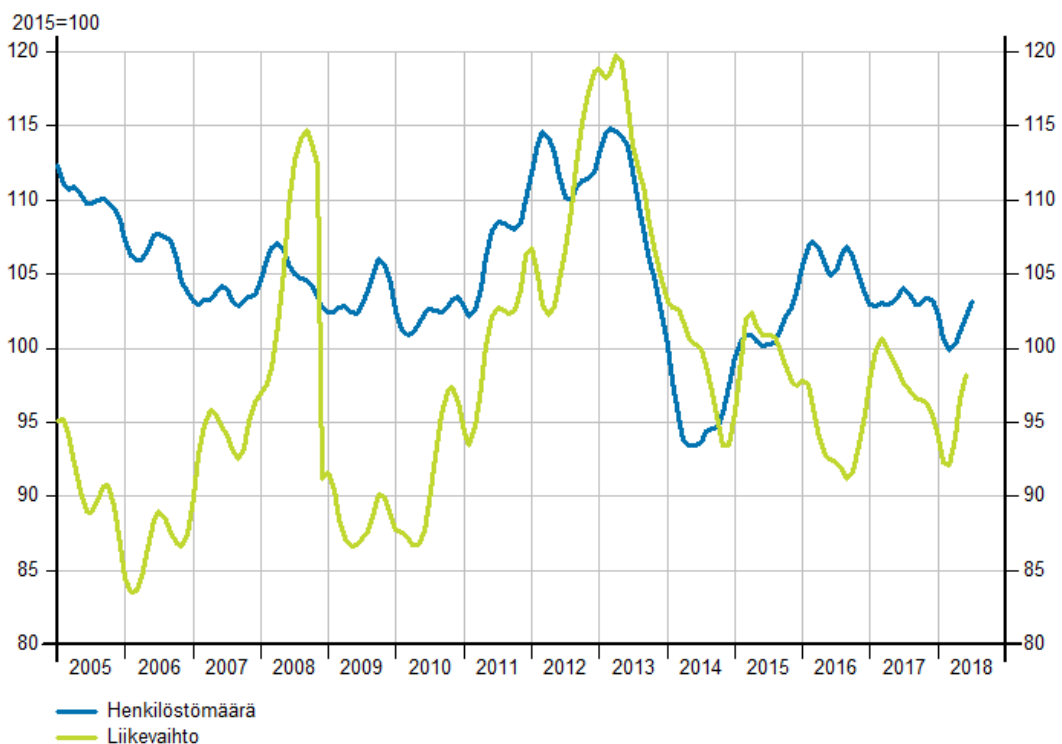


Paltamo

Paltamon kunnan alueen kaikkien toimialojen liikevaihdon kehitys oli noususuuntaista vuonna 2017. Vuositasolla tarkasteltuna liikevaihto nousi tuolloin yhteensä 5,0 prosenttia. Tammi-kesäkuussa 2017 liikevaihto kasvoi 4,9 prosenttia ja vuoden loppupuolella heinä-joulukuussa kasvua kertyi 5,1 prosenttia vuotta aiemmasta. Paltamon kunnan alueen kaikkien toimialojen liikevaihdon kehitys kääntyi laskuun vuoden 2018 alkupuolella. Tammi-kesäkuussa 2018 liikevaihto supistui 4,8 prosenttia kaikkien toimialojen kehitystä tarkasteltaessa.

Kaikkien toimialojen henkilöstömäärä kääntyi laskuun vuonna 2017 Paltamon kunnassa. Koko vuonna henkilöstömäärä väheni yhteensä 2,6 prosenttia. Tammi-kesäkuussa 2017 henkilöstömäärä väheni 3,6 prosenttia ja vuoden jälkimmäisellä vuosipuoliskolla 1,7 prosenttia. Lasku jatkui myös kuluvan vuoden 2018 alkupuolella. Henkilöstömäärä supistui tammi-kesäkuussa 2018 kaikkia toimialoja tarkasteltaessa 2,1 prosenttia edelliseen vuoden vastaavaan ajanjaksoon verrattuna.

Trendivertailu Kainuun kuntien alueella Paltamo



Tilastokeskus / Asiakaskohtainen suhdannepalvelu

Kuva 16. Kaikkien toimialojen liikevaihdon ja henkilöstömäärän suhdannekehitys Paltamossa 2005-2018 1. puolivuosi.

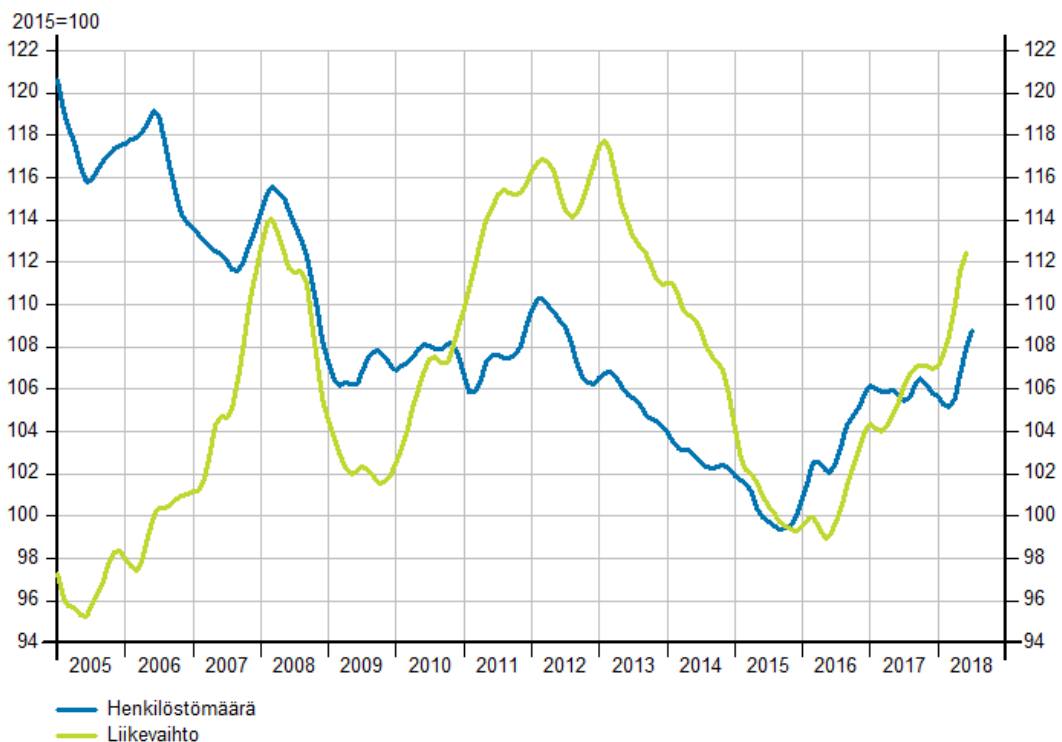


Puolanka

Puolangan kunnan alueen kaikkien toimialojen liikevaihdon kehitys oli vuoden 2016 tapaan myönteistä vuonna 2017. Liikevaihto kasvoi vuonna 2017 kaikkiaan 4,0 prosenttia vuotta aiemmasta. Vuoden 2017 alkupuolella tammi-kesäkuussa liikevaihto kasvoi 4,6 prosenttia ja heinä-joulukuussa 3,4 prosenttia vuoden takaiseen verrattuna. Tammi-kesäkuussa 2018 kaikkien toimialojen liikevaihto kasvoi Paltamossa 5,3 prosenttia vuotta aiempaan verrattuna.

Puolangan kunnan alueen kaikkien toimialojen henkilöstömäärä kasvoi vuonna 2017 yhteensä 2,7 prosenttia verrattuna edelliseen vuoteen. Kehitys oli nousevaa vuoden 2017 molemmilla vuosipuoliskoilla. Ensimmäisellä vuosipuoliskolla 2017 henkilöstömäärä kasvoi 4,1 prosenttia ja jälkimmäisellä vuosipuoliskolla 1,4 prosenttia. Kuluvan vuoden tammi-kesäkuussa 2018 henkilöstömäärä väheni 0,6 prosenttia vuotta aiemmasta.

Trendivertailu Kainuun kuntien alueella Puolanka



Tilastokeskus / Asiakaskohtainen suhdannepalvelu

Kuva 17. Kaikkien toimialojen liikevaihdon ja henkilöstömäärän suhdannekehitys Puolangalla 2005-2018 1. puolivuosi.

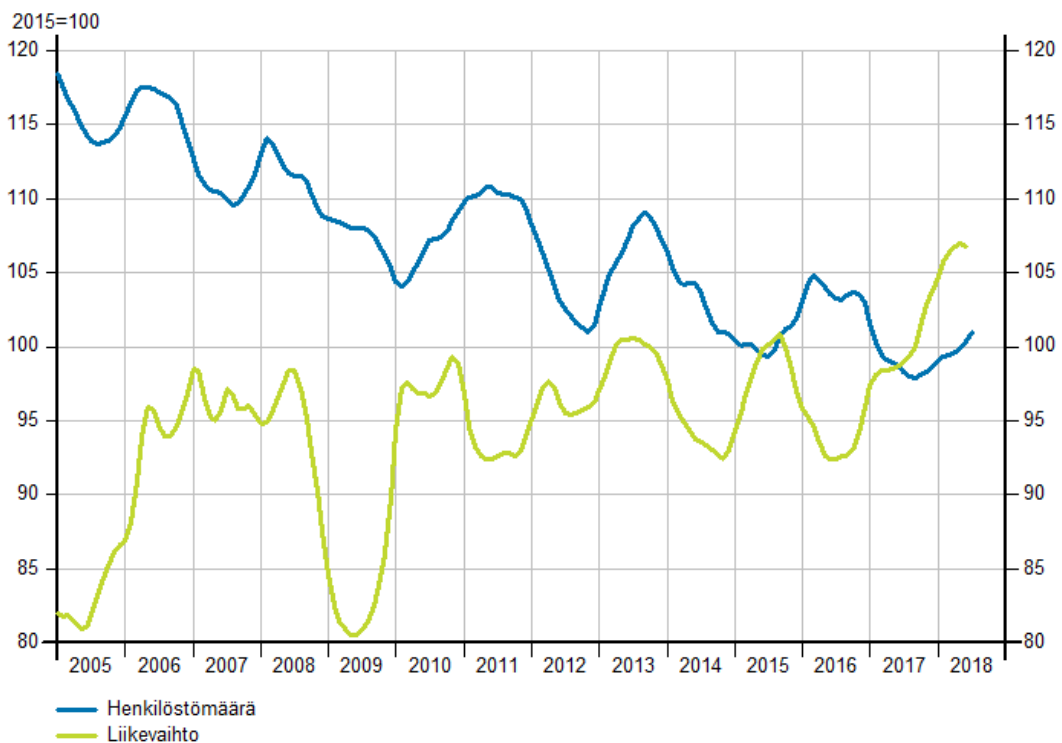


Ristijärvi

Ristijärven alueen kaikkien toimialojen liikevaihdon kehitys oli noususuuntaista vuonna 2017. Vuoden 2017 aikana liikevaihto kasvoi yhteensä 9,1 prosenttia vuotta aiemmasta. Vuoden 2017 sekä alkupuolella ja loppupuolella liikevaihto kehittyi noususuuntaisena. Tammi-kesäkuussa kaikkien toimialojen liikevaihto kasvoi 7,5 prosenttia ja jälkimmäisellä vuosipuoliskolla 10,6 prosenttia. Vuoden 2018 tammi-kesäkuussa liikevaihto kasvoi 7,0 prosenttia vuotta aiemmasta.

Ristijärven kunnan alueen kaikkien toimialojen henkilöstömäärän kehitys kääntyi laskuun vuonna 2017. Henkilöstömäärä laski 5,1 prosenttia vuonna 2017 verrattuna edelliseen vuoteen. Tammi-kesäkuussa 2017 henkilöstömäärä väheni 5,6 prosenttia ja heinä-joulukuussa 5,5 prosenttia vuotta aiemmasta. Vuoden 2018 tammi-kesäkuussa henkilöstömäärä väheni 0,3 prosenttia vuodentakaisesta.

Trendivertailu Kainuun kuntien alueella Ristijärvi



Tilastokeskus / Asiakaskohtainen suhdannepalvelu

Kuva 18. Kaikkien toimialojen liikevaihdon ja henkilöstömäärän suhdannekehitys Ristijärvellä 2005-2018 1. puolivuosi.

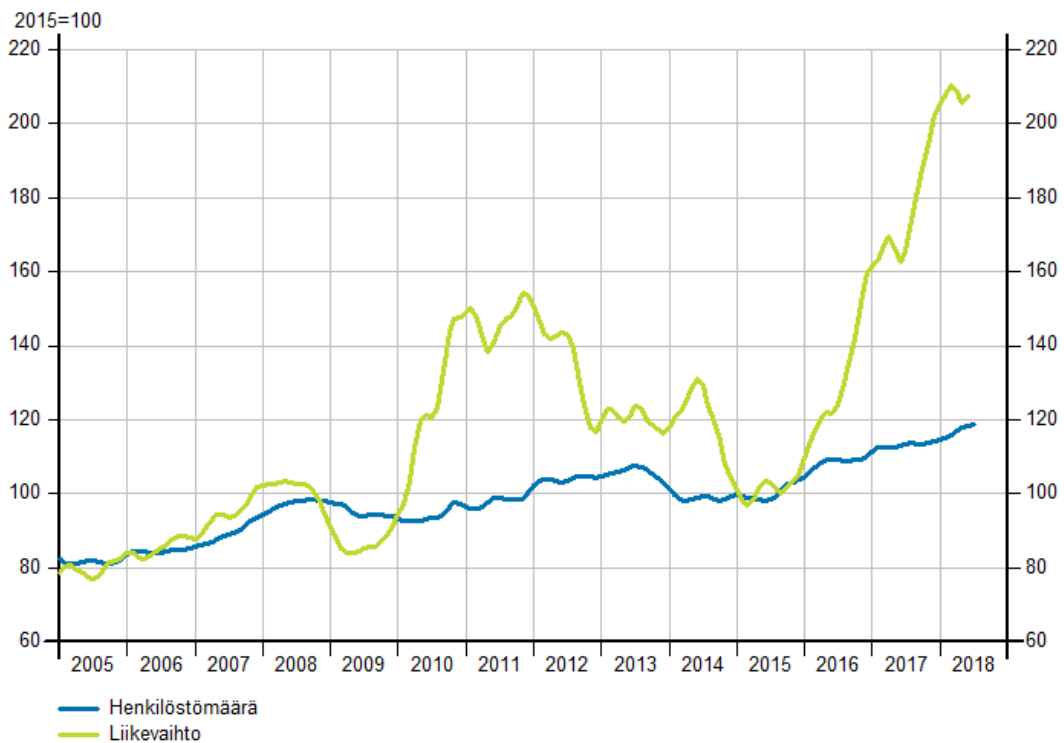


Sotkamo

Sotkamon kunnan alueen kaikkien toimialojen liikevaihdon kehitys jatkoi vuoden 2016 tapaan vahvaa kasvuaan myös vuonna 2017. Vuositasolla tarkasteltuna liikevaihto kasvoi vuonna 2017 yhteensä 32,0 prosenttia verrattuna edelliseen vuoteen. Tammi-kesäkuussa 2017 liikevaihto kasvoi 34,7 prosenttia ja heinä-joulukuussa 29,8 prosenttia vuotta aiemmasta. Liikevaihdon kehitys oli vahvaa myös kuluvan vuoden alkupuolella. Tammi-kesäkuussa 2108 kaikkien toimialojen liikevaihto kasvoi 32,3 prosenttia Sotkamossa.

Sotkamon kunnassa kaikkien toimialojen henkilöstömäärän kehitys jatkoi kasvuaan edellisen vuoden tapaan vuonna 2017. Kaikkien toimialojen henkilöstömäärä kasvoi vuonna 2017 yhteensä 4,3 prosenttia verrattuna edelliseen vuoteen. Henkilöstömäärä kasvoi vuoden 2017 alkupuolella tammi-kesäkuussa 4,4 ja heinä-joulukuussa 4,2 prosenttia vuotta aiemmasta. Kuluvan vuoden tammi-kesäkuussa 2018 henkilöstömäärä kasvoi 4,0 prosenttia vuoden takaiseen verrattuna.

Trendivertailu Kainuun kuntien alueella Sotkamo



Tilastokeskus / Asiakaskohtainen suhdannepalvelu

Kuva 19. Kaikkien toimialojen liikevaihdon ja henkilöstömäärän suhdannekehitys Sotkamossa 2005-2018 1. puolivuosi.

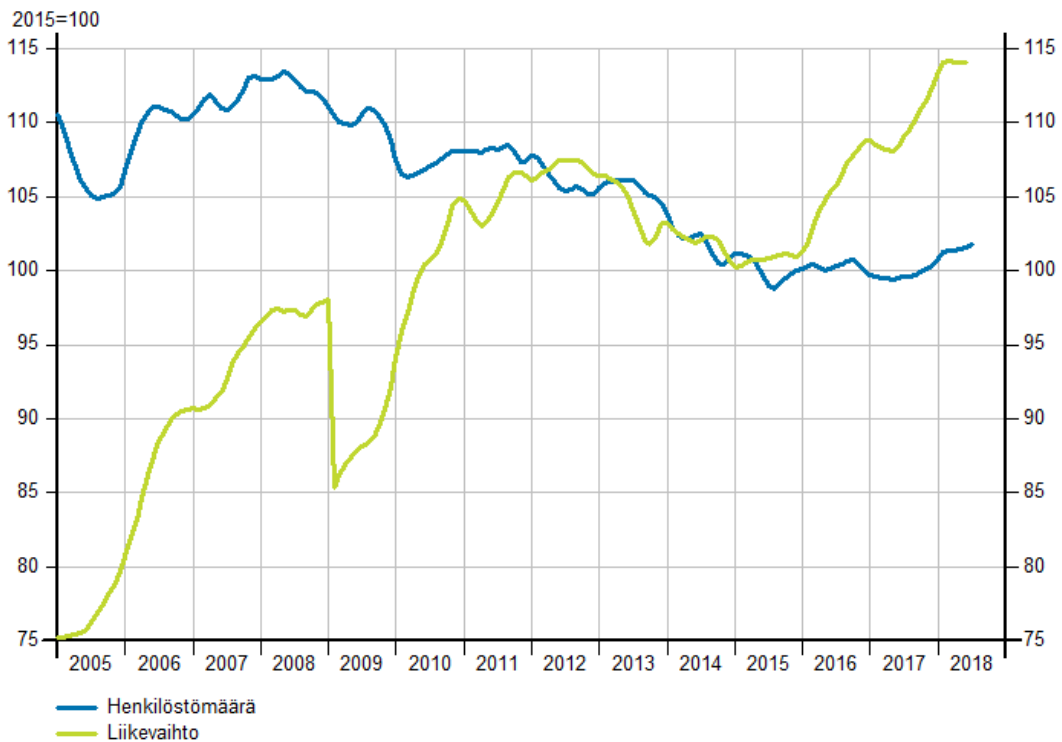


Suomussalmi

Suomussalmen kunnan alueen kaikkien toimialojen liikevaihto kasvoi yhteensä 2,6 prosenttia vuonna 2017 verrattuna edelliseen vuoteen. Liikevaihto kasvoi ensimmäisellä vuosipuoliskolla 4,2 prosenttia ja toisella vuosipuoliskolla 1,2 prosenttia. Kuluvaan vuoden alkupuolella liikevaihto jatkoi kasvuaan Suomussalmella. Tammi-kesäkuussa liikevaihto kasvoi 6,3 prosenttia vuotta aiempaan verrattuna.

Suomussalmen kunnan alueen kaikkien toimialojen henkilöstömäärän kehitys oli hieman laskusuuntaista vuoden 2017 aikana. Vuoden 2017 alkupuolella tammi-kesäkuussa henkilöstömäärä väheni 0,5 prosenttia ja loppupuolella heinä-joulukuussa 1,2 prosenttia. Vuositasolla tarkasteltuna henkilöstömäärän kehitys jäi miinukselle 0,8 prosenttia vuoteen 2016 verrattuna. Kuluvaan vuoden 2018 tammi-kesäkuussa henkilöstömäärä nousi 2,3 prosenttia.

Trendivertailu Kainuun kuntien alueella Suomussalmi



Tilastokeskus / Asiakaskohtainen suhdannepalvelu

Kuva 20. Kaikkien toimialojen liikevaihdon ja henkilöstömäärän suhdannekehitys Suomussalmella 2005-2018 1. puolivuosi.